

114年風險管理程序及其運作情形

風險管理政策與程序

為讓本公司風險管理作業有所依循並妥善管理風險，於 112 年訂定「風險管理政策與程序」，定期檢視政策內容並於年度集團風險評估進行前，報請董事會通過(最新一次呈報通過日期為 112/12/27)，作為本公司最高指導原則。

本公司每年不定期由風險管理工作小組進行風險因子鑑別，藉以辨識可能影響企業永續發展的相關風險，篩選出風險管理範疇，並依據最新內部稽核之發展要求及準則要求，監測潛在風險並實行預防措施，以強化風險管理；針對各向風險擬定風險管理策略，涵蓋管理目標、組織架構、權責歸屬及風險管理程序等機制並落實執行，將因業務活動所產生的各項風險控制在可接受的範圍。

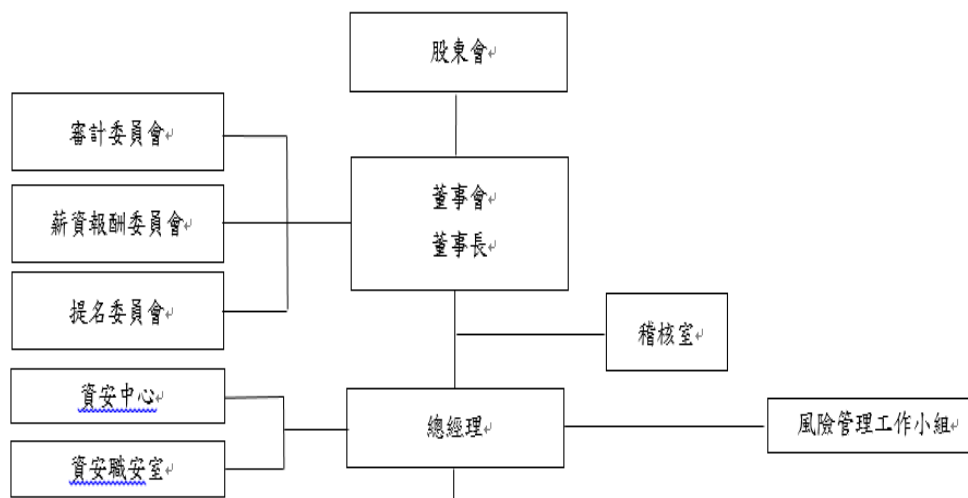
風險管理範疇

為確保本公司正常營運以達成企業之永續經營，本公司以積極並具成本效益的方式，整合並管理所有對營運及獲利可能造成影響之各種策略、營運、財務及危害性等潛在的風險，透過風險評估，以風險矩陣圖瞭解風險事件發生的頻率及對公司營運衝擊的嚴重度，定義風險的優先順序與風險等級，並依風險等級採取對應的風險管理策略。本公司的風險來源包括「策略風險」、「營運風險」、「財務風險」。

組織架構

根據「風險管理政策與程序」，於 112 年 12 月 28 日成立風險管理工作小組，統整本公司各項風險管理相關事務，定期進行風險評估以及後續分析與處理。一般性質之營運風險由各業務單位負責最初之風險辨識、風險評估及風險控制，涉及重大風險之項目則分別根據其風險性質高低及金額高低，由風險管理工作小組進行審議，並研議應應措施。各業務單位定期進行風險因子鑑別與風險控管，以促進風險管理組織之指揮調度、自我評估及執行等更有效率，並每年不定期向董事會報告當年度風險評估情形與風險管理運作情形。

組織圖



114年運作情形：

本公司不定期針對企業風險項目執行風險評估、辨識潛在風險情境、處理及減緩危機，最後監督與檢討相關風險是否能有效避免。下列為 114 年所辨識之風險及因應措施：

風險來源	風險事項	因應措施
營運風險	主要原料進貨集中	本公司與其它手工具廠商保持良好之互動關係，並對於安全庫存之管理高度重視，另外隨時注意上游原物料之市場動態，以增加議價空間，透過上述策略來規避原物料採購集中風險。
營運風險	通貨膨脹	本公司主要原料雖為國內採購，但當物價上漲時本公司採購成本亦相對提高，且可能對本公司獲利產生不利之影響。為此本公司與供應廠商維持長期且良好之合作關係，並持續投入資源開發高毛利產品，以降低通貨膨脹對本公司造成之影響。
財務風險	匯率變動對獲利之影響	本公司產品外銷金額占整體營收較高，主要收款係以美元為主，依 114 年第二季財報顯示美元升/貶幅度 1%，將對損益造成 7,839 仟元影響。因此匯率變動對本公司獲利影響甚鉅。為因應匯率變動之風險，本公司財務單位密切注意匯率市場相關資訊及未來走勢，以及國際金融狀況，掌握最新之匯率變動資訊，並請往來銀行提供專業諮詢服務，以充分掌握匯率走勢；另以外幣資產及負債相互抵銷，財務人員隨時注意匯率之變動及本公司對資金之需求，適時採取必要之避險措施，以期發揮匯率避險效果。
策略風險	科技變化與產業變化	本公司透過各類型手工具展覽，獲取產業資訊並掌握市場最新訊息，並以現有優異之技術能力及優勢競爭基礎，輔以創新及突破的發展策略，來因應科技及產業變化。
關稅風險	出口國貿易政策或關稅制度調整	本公司持續關注出口國貿易政策與關稅制度的變化，預留價格調整與成本因應彈性，以降低政策變動對營運的衝擊。同時積極拓展多元銷售市場，分散出口市場風險，進一步降低對單一市場的依賴。

上述風險事項和因應措施，已於 114 年 11 月 13 日向審計委員會及董事會報告。